



# Vzpostavitev oddaljenega dostopa

## **Navodila za uporabo**

Verzija 2.03

Datum 4.10.2012



Virtu d.o.o.  
Tivolska cesta 48,  
1000 Ljubljana

## Kazalo

1. Podatki .....	3
1.1. Kaj je oddaljen dostop? .....	3
1.2. Kaj omogoča? .....	3
2. Pred prvo uporabo .....	4
2.1. SecureID .....	4
2.2. OnDemand .....	4
3. Uporaba .....	5
3.1. Pridobitev dostopnih podatkov.....	5
3.2. Namestitev Vmware View Clienta.....	5
3.3. Zahteva številčne kode (OnDemand).....	8
3.4. RSA avtentikacija .....	9
3.5. Dostop v VMware okolje .....	9
4. Težave pri dostopu .....	11
4.1. Nedostopnost do interneta .....	11
4.2. SMS za dostop ni prispel .....	11
4.3. Napaka od dostopu do VM .....	11
5. Pomoč uporabnikom.....	12

---

## 1. Podatki

### 1.1. Kaj je oddaljen dostop?

Flip IT uporabniki imajo možnost naročila storitve, s katero jim je omogočeno delo na svojem računalniku od koderkoli po svetu. To je storitev, ki se vklopi na željo stranke. Edini pogoj za delovanje te storitve na nekem računalniku je dostop do Interneta poleg seveda vklopljene storitve oddaljenega dostopa.

V ponudbi za stranke obstajata dva načina uporabe:

**SecureID** – stranka s tem načinom dobi v posest RSA obesek ali elektronsko RSA kartico, na kateri se menjavajo številčna gesla na vsakih 60 sekund.

**OnDemand** – način pošiljanja številčnega gesla preko SMS-a po oddani zahtevi s strani uporabnika.

### 1.2. Kaj omogoča?

Oddaljen dostop uporabniku omogoča nemoteno delo na svojem delovnem okolju od koderkoli. Tako uporabniku ni potrebno nositi dokumentov na prenosnih medijih ali pošiljati preko elektronske pošte, da bi jih lahko na drugi lokaciji ponovno uporabili. Na ta način se delovno mesto prestavi iz Flip IT pisarne na oddaljeno lokacijo. Uporabnik s tem ni več vezan na eno lokacijo.

---

## 2. Pred prvo uporabo

Pred prvo uporabo mora biti na Flip IT oddana zahteva za RSA dostop in pridobljeni pristopni podatki.

### 2.1. SecureID

Pri storitvi SecureID uporabnik prejme naslednji komplet:

RSA obesek ali elektronsko RSA kartico

Osebni uporabniški PIN za dostop (štirimestna številčna koda)

### 2.2. OnDemand

V primeru OnDemand storitve uporabnik dobi naslednje pristopne podatke:

RSA uporabniško ime, prva črka imena in priimek (ipriimek@domena)

Uporabniški PIN za dostop (štirimestna številčna koda)

## 3. Uporaba

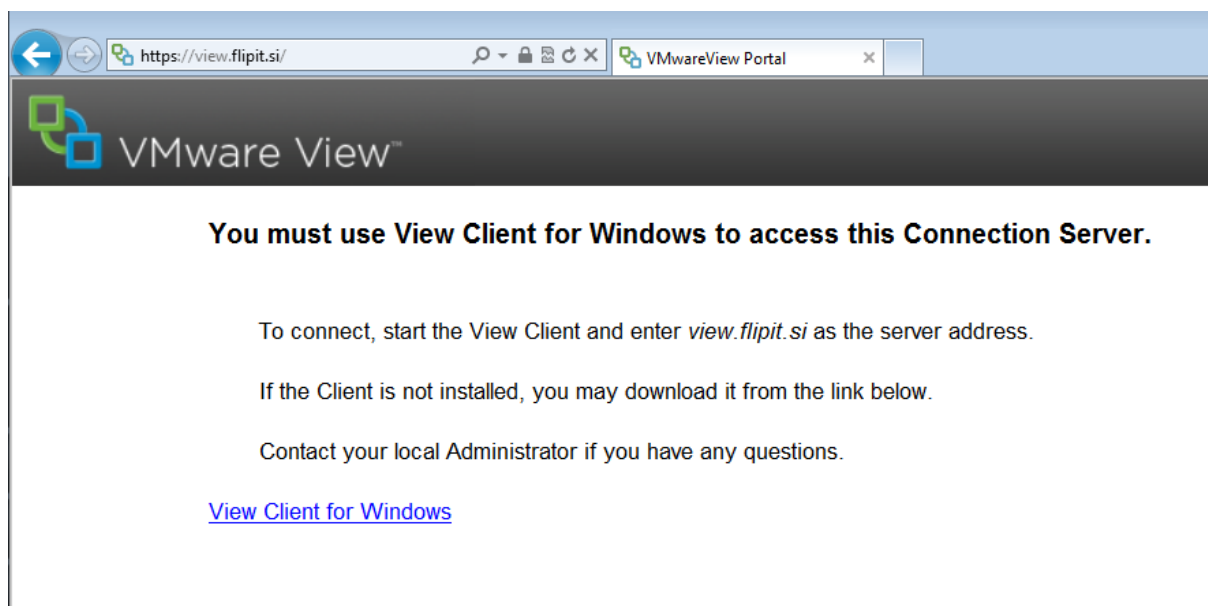
### 3.1. Pridobitev dostopnih podatkov

Uporabnik mora za dostop najprej dobiti dostopne podatke, ki jih prejme od podpore Flip IT. Glede na način pristopa SecureID ali OnDemand (opisano v 2. poglavju), uporabnik dobi podatke, ki jih potrebuje v postopku avtentikacije.

### 3.2. Namestitev VMware View Clienta

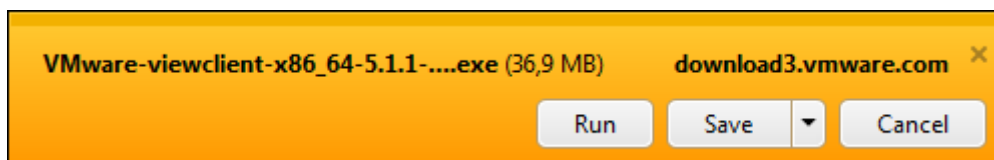
Pri prvi uporabi oddaljenega dostopa je potrebno namestiti program VMware View Client.

V Internet Explorer-ju odidete na stran <https://view.FlipIT.si> (ali <https://view2.FlipIT.si>). Odpre se okno kjer izberete prvo opcijo in kliknete gumb [View Client for Windows](#).



Odpre se vam spletna stran kjer izberete primerne klijenta za vaš operacijski sistem. In desno od tega kliknete **View Download**. Ponovno se odpre spletna stran s katere spodaj desno kliknite gumb **Download**.

Odpre se vam okno kjer izberete **Run**.



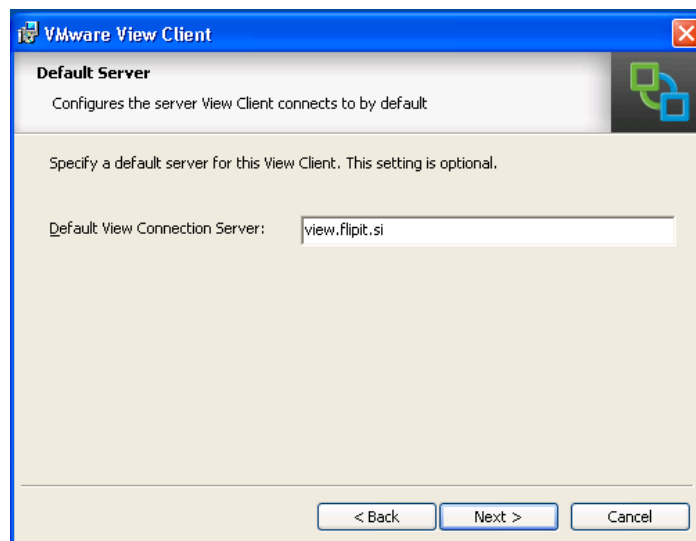
Ponovno izberete **Run**.



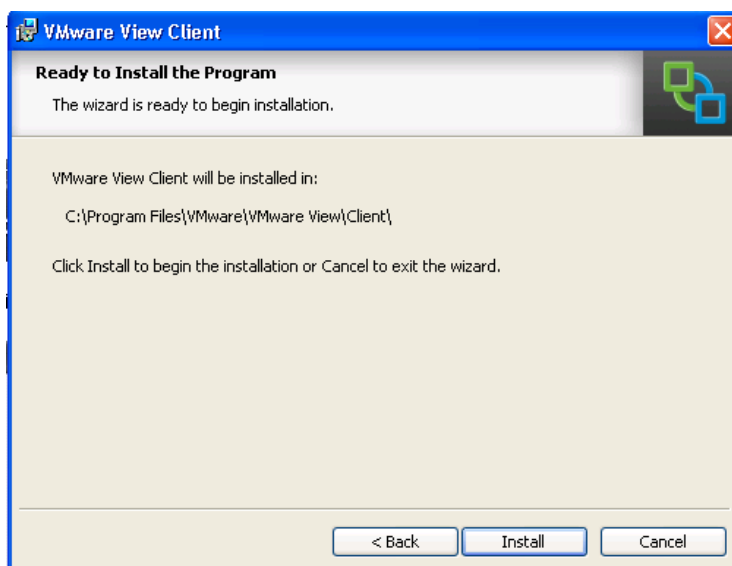
Odpre se namestitveno okno za VMware View Client. Postopek inštalacije nadeljuate s pritiskom na gumb **Next** in potem še enkrat potrdite z **Next**. Pri License Agreement izberite **I accept the terms in the license agreement** in nadaljuate s klikanjem na gumb **Next**.



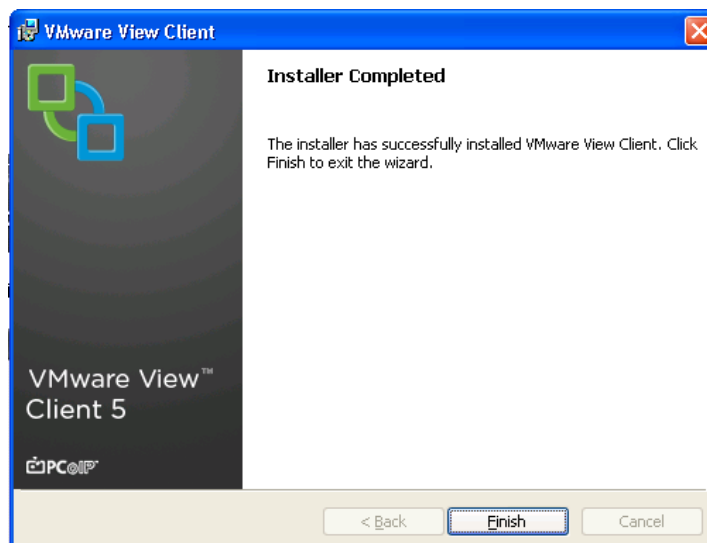
Preverite če je pod **Default View Connection Server:** napisin pravi naslov serverja in sicer: view.FlipIT.si  
Nadaljuate s pritiskom na gumb **Next**.



Še nekaj krat kliknete **Next** in nato **Install**. Program se bo pričel nameščati. To lahko traja nekaj minut.



Na koncu namestitve pa še kliknite gumb **Finish** in namestitev programa je zaključena.



### 3.3. Zahteva številčne kode (OnDemand)

Ko gre za uporabo OnDemand načina, mora uporabnik oddati zahtevo za pridobitev številčne kode za dostop. Pri načinu SecureID to osem (8) mestno številčno kodo prebere z pridobljene SecurID naprave.

#### Sprožitev zahteve

Uporabnik na internetni strani <http://www.Flip.IT.si/rsa> in z uporabo pridobljenega (podpora Flip IT) uporabniškega imena za RSA dostop, ki je tipično v obliki "priimek@domena" ter svojega PIN-a za RSA odda zahtevo.

## Pridobitev RSA žetona

Prosimo vnesite potrebne podatke. V kratkem boste po mobilnem telefonu prejeli vaš RSA žeton.

(Vnesite vaše uporabniško ime)

(Vnesite vaš pin)

#### Pridobitev številčne kode (SMS)

Na svoj mobilni telefon v nekaj minutah prejme SMS za dostop, ki velja eno (1) uro in je **za enkratno uporabo**. Prispeli SMS ima sledečo obliko:

([RSA\\_AM@nil.si](mailto:RSA_AM@nil.si)) On-Demand Tokencode: #####

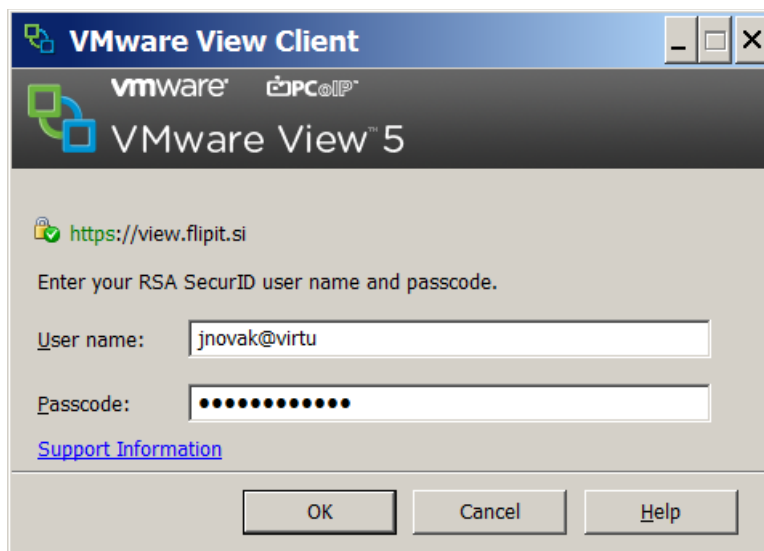
Uporabnik pridobljeno osem (8) mestno številčno kodo uporabi pri nadaljevanju postopka.



### 3.4. RSA overitev

Po končani namestitvi ponovno odprite Internet Explorer odidete na stran <http://view.Flip IT.si> ali na <http://view2.Flip IT.si>, če je prvi naslov nedosegljiv.

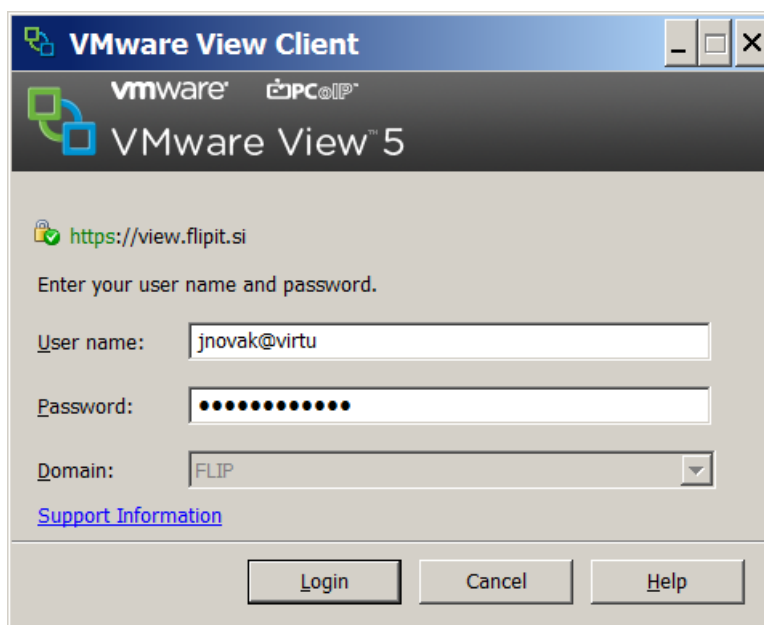
Vpišite svoje uporabniško ime in domeno pod **User name:** jnovak@virtu **Osebni PIN** ter **številko**, ki je na RSA SecurID ključku oz. ki ste jo prejeli po SMS, vpišite pod **Passcode:** \*\*\*\*\* (4 mestni osebni PIN + 8 mestni SecureID PIN) Nato kliknete **OK**.



The screenshot shows the VMware View Client login dialog for RSA SecurID. The window title is "VMware View Client" and the application name is "VMware View 5". The URL is "https://view.flipit.si". The instruction is "Enter your RSA SecurID user name and passcode." The "User name:" field contains "jnovak@virtu" and the "Passcode:" field contains eight dots. There are "OK", "Cancel", and "Help" buttons at the bottom.

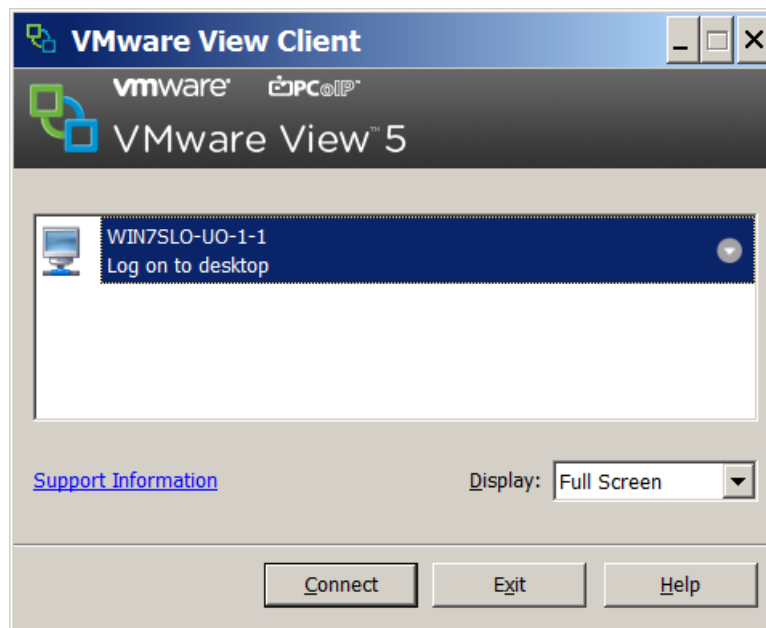
### 3.5. Dostop v VMware okolje

Odpre se vam okno kamor vnesete prijavnne podatke. V prvo polje vnesete uporabniško ime, znak @ in domeno (npr. **jnovak@virtu**). V drugo polje vnesete vaše geslo. Nato kliknete **Login**.



The screenshot shows the VMware View Client standard login dialog. The window title is "VMware View Client" and the application name is "VMware View 5". The URL is "https://view.flipit.si". The instruction is "Enter your user name and password." The "User name:" field contains "jnovak@virtu", the "Password:" field contains eight dots, and the "Domain:" dropdown menu is set to "FLIP". There are "Login", "Cancel", and "Help" buttons at the bottom.

V spodnjem oknu izberete razpoložljivo namizje, velikost okna in kliknete gumb **Connect**.

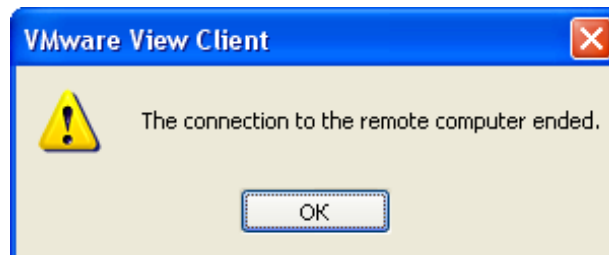


!!!

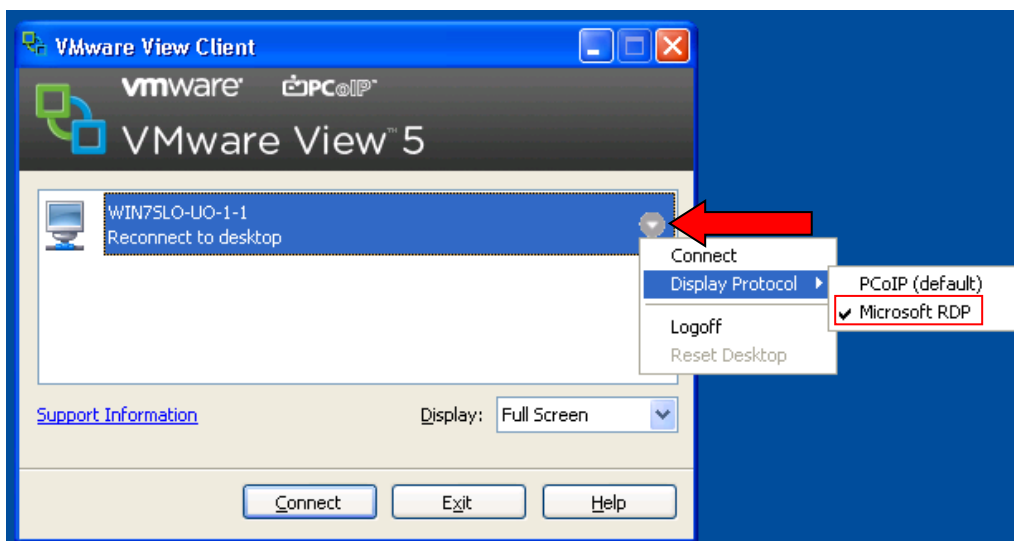
**Pomembno**

!!!

Če se vam ob kliku na gumb **Connect** namizje ne prikaže in program javi spodnje sporočilo:



ponovite postopek prijave od poglavja **3.3 Zahteva številčne kode (OnDemand)** in preden kliknete gumb **Connect**, izberite **Microsoft RDP** za **Display Protocol**, kot je prikazano na sliki spodaj:



## 4. Težave pri dostopu

### 4.1. Nedostopnost do interneta

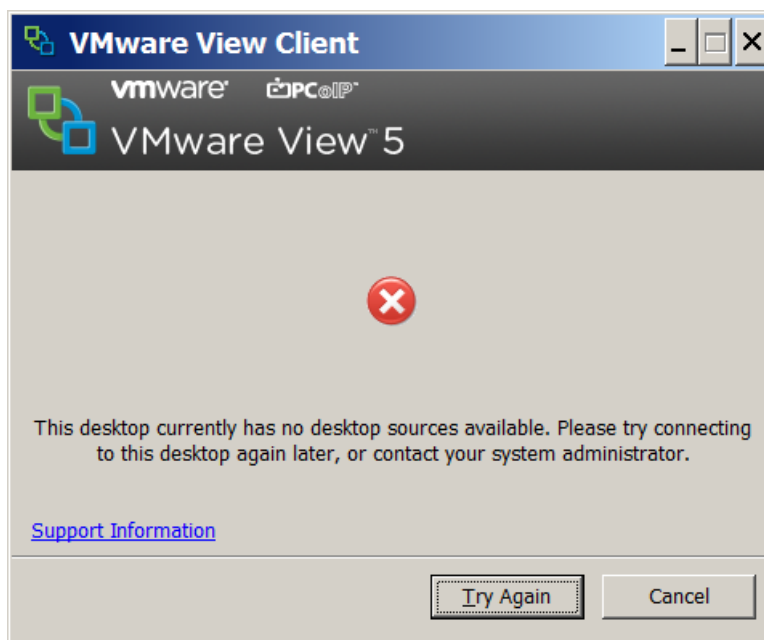
Za oddaljeni dostop do svojega delovnega okolja je predpogoj dobra povezljivost v Internet. Če po nekem koraku dostop ni potekal v želeni smeri ali ni mogoče dostopati do katerega od internetnih naslovov opisanih v postopkih, je potrebno preveriti tudi povezljivost v Internet. Najlažje se to preveri z odpiranjem brskalnika in recimo naslova <http://www.google.si/>, kjer se vpiše iskalni niz recimo "Flip IT" in zažene iskanje. Če iskalnik v kratkem vrne rezultate iskanja, je povezljivost v Internet najverjetneje vsaj zadovoljiva.

### 4.2. SMS za dostop ni prispel

Pri oddaljenem dostopu z OnDemand načinom je ob zahtevi številčne kode nujno, da uporabnik pravilno vpiše svoje uporabniško ime za RSA dostop in PIN, ki ga je prejel za ta namen, saj sistem iz varnostnih razlogov ne opozori, če je kateri od zahtevanih podatkov napačen. Sistem na oddano zahtevo vedno odgovori pritrdilno, zato iz systemskega odgovora ni mogoče sklepati o pravilnosti vpisanih podatkov.

### 4.3. Napaka od dostopu do VM

Če po izbiri VM prijava ne uspe in se pokaže eno od spodnjih oken. Se svetuje, da uporabnik v kratkem ponovi omenjeni korak. Če prijava še vedno ne uspe naj se o napaki obvesti Flip IT podporni center, ki bo ustrezno ukrepal in odpravil razloge za nastalo stanje.



---

## 5. Pomoč uporabnikom

Za pomoč pri uporabi sistema ali ob morebitnih težavah se obrnite na:

Podporni center (Helpdesk) na brezplačni telefonski številki: **080 30 22**

ali

Preko elektronske pošte na naslov: **helpdesk@Flip IT.si**